

Configurare

Allarmi ed azioni per i dispositivi MXx

Domanda:

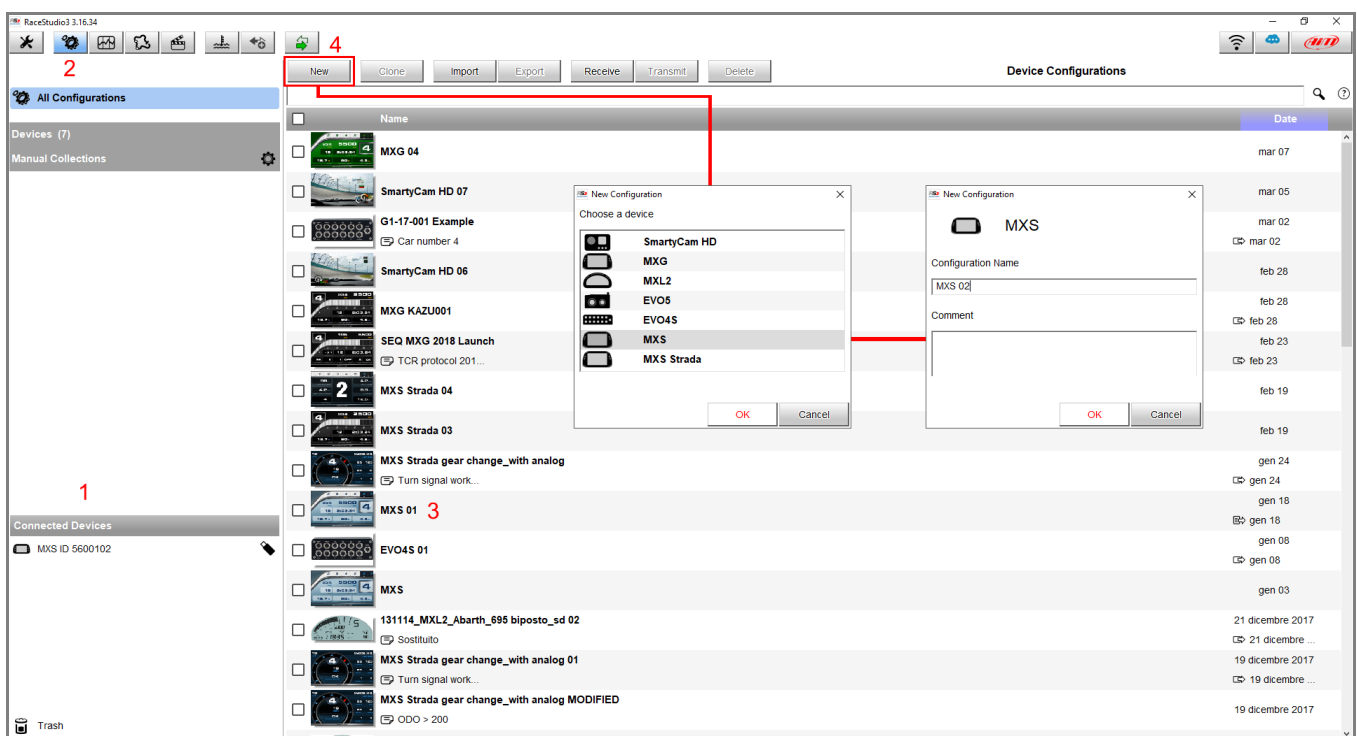
Che tipo di allarme o di azioni posso impostare sul mio dispositivo MXx?

Risposta:

I sistemi MXx possono gestire le uscite digitali 1 e 2 (dove disponibili) e controllano LED di allarme e messaggi di avviso.

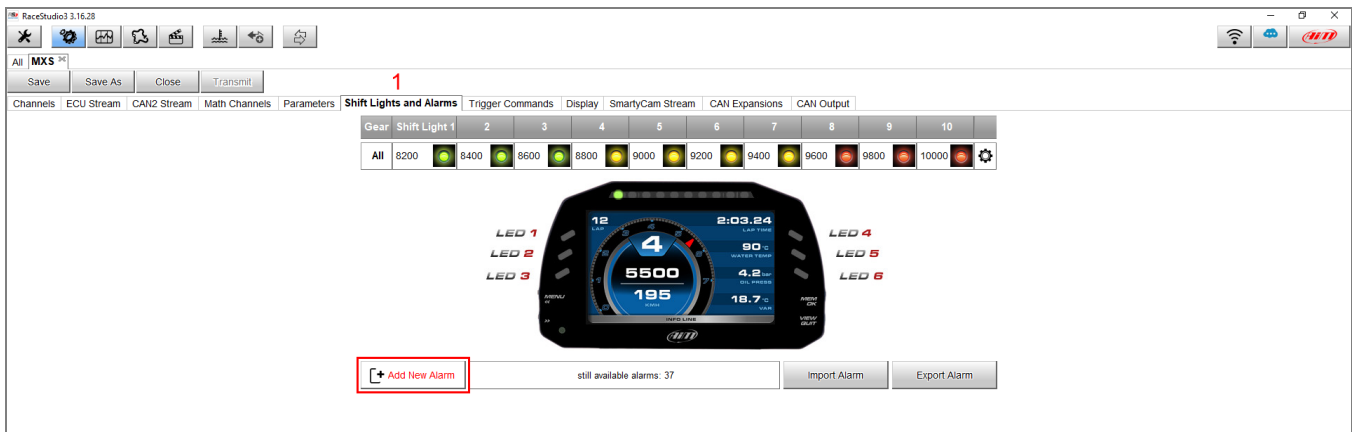
Configurare i LED di allarme dei dispositivi MXx tramite il software Race Studio 3, nella modalità spiegata di seguito:

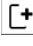

- aprire Race Studio 3
- connettere il proprio dispositivo al PC (via USB o Wi-Fi, se disponibile): esso apparirà nell'elenco dei Connected Devices (1; immagine sotto)
- dalla sezione di configurazione (2), selezionarne una esistente (3) o crearne una nuova (4), selezionando il tipo di dispositivo connesso ed aggiungendovi un nome ed un eventuale commento: premere OK ed il software aprirà in automatico la tab "Channels"



Configurare

- una volta impostato ciascun canale, aprire la tab “Shift Lights and Alarms” (1; immagine sotto), dalla quale è possibile impostare gli allarmi del dispositivo, cliccando “Add New Alarm”



- Nell’area Shift Lights and Alarms aggiungere un nuovo allarme, dopo avere assegnato un nome all’allarme ed impostate le condizioni, usando i canali desiderati (aggiungere/rimuovere più condizioni cliccando  e ), dal menu a tendina è possibile programmare il tipo di azioni associate al verificarsi dell’evento/degli eventi prestabilito/i

Configurare

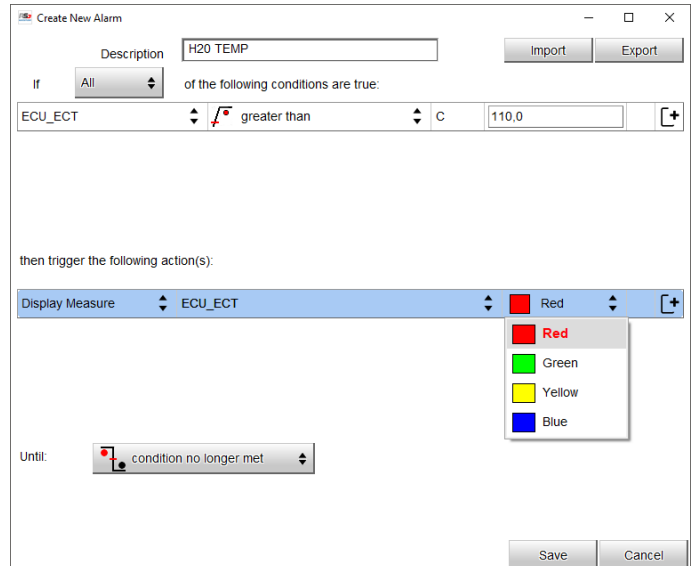
- **Message** (selezionata di default): è possibile inserire un testo che comparirà nella zona inferiore del display all'interno di una banda rossa
- **Popup Message Timed:** è possibile inserire un testo che comparirà come finestra popup, occupando l'intero display, ed impostare la durata della permanenza del messaggio

The screenshot shows the 'Create New Alarm' dialog box. The 'Description' field contains 'H20 TEMP'. The 'If' section is set to 'All' and 'of the following conditions are true:'. A single condition is listed: 'ECU_ECT' greater than '110,0' in 'C' units. The 'then trigger the following action(s):' section shows a 'Message' dropdown set to 'HIGH WAT'. The 'Until:' section is set to 'condition no longer met'. 'Save' and 'Cancel' buttons are at the bottom.

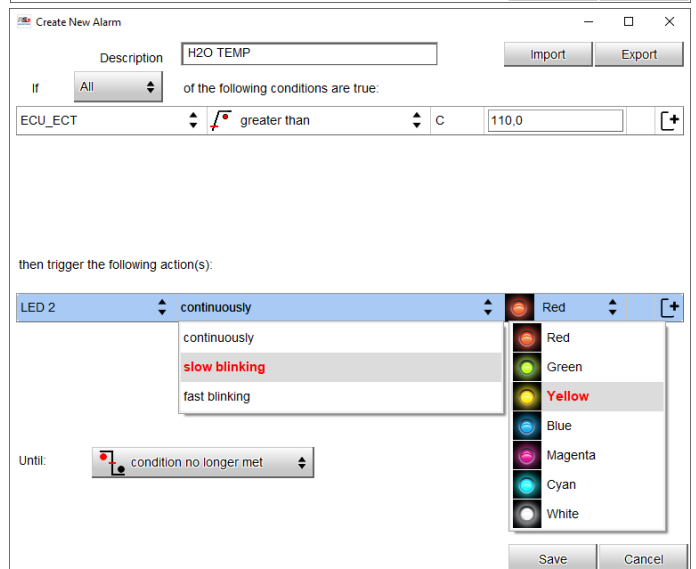
The screenshot shows the 'Create New Alarm' dialog box with the 'Popup Message Timed' configuration. The 'Description' field contains 'H20 TEMP'. The 'If' section is set to 'All' and 'of the following conditions are true:'. A single condition is listed: 'ECU_ECT' greater than '110,0' in 'C' units. The 'then trigger the following action(s):' section shows a 'Popup Message timed' dropdown set to 'HIGH WAT'. A dropdown menu is open, showing options: 'until alarm end', 'for 5 seconds', 'for 10 seconds' (highlighted in red), 'for 30 seconds', and 'for 1 minute'. The 'Until:' section is set to 'condition no longer met'. 'Save' and 'Cancel' buttons are at the bottom.

Configurare

- **Display Measure:** è possibile scegliere una colorazione per la misura inerente l'evento prescelto. Selezionare il canale di riferimento ed una colorazione per la misura a display tra le 4 disponibili

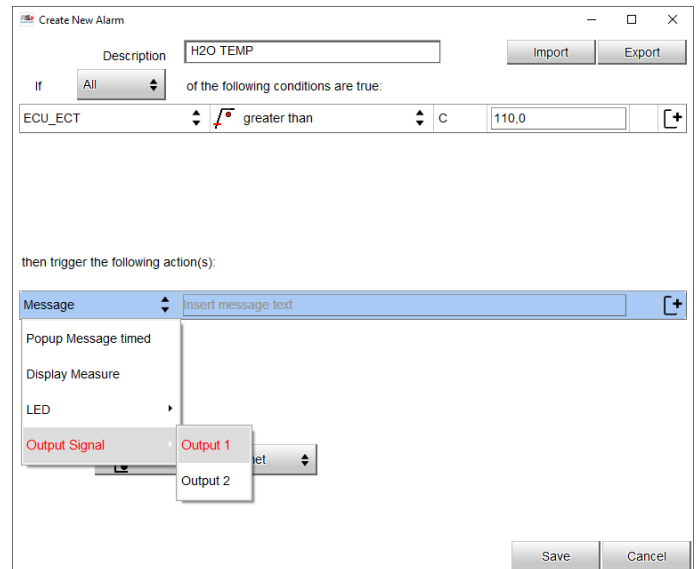


- **LED:** è possibile selezionare uno dei LED disponibili, modificandone la strategia di accensione (fisso, lampeggiante lento o veloce) e scegliendo un colore tra i 7 disponibili



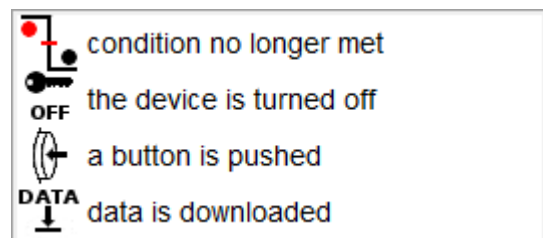
Configurare

- **Output Signal:** controlla il/i segnali di allarme che attivano l'apertura del circuito controllato o lo chiudono a massa, questa funzione è usata per il controllo di dispositivi esterni (es. lampadina, ventola ecc...).



La voce "Until" nella zona sottostante permette di impostare la condizione di rientro dell'allarme. E' possibile annullare il segnale di allarme:

- quando la condizione non è più verificata
- allo spegnimento del dispositivo
- quando il pilota preme uno dei pulsanti
- dopo che i dati registrati sono stati scaricati



N.B.: la scelta della condizione di rientro dell'allarme non riguarda i Popup Message Timed, in quanto il loro tempo di rientro viene impostato dalla barra di configurazione dedicata.