

AiM Infotech

## Ricevitore di giro ottico – Configurazione con Race Studio 2

Versione 1.00

---



# 1

## Introduzione

Quando il ricevitore di giro è stato fisicamente collegato al canale "Lap" dello strumento AiM lo si configuri in modo che gestisca correttamente il ricevitore. Si faccia riferimento ai pinout dei singoli strumenti per sapere ove collegare il sensore.

# 2

## Configurazione con Race Studio 2

In questo datasheet si mostrerà come configurare gli strumenti AiM MXL ed EVO4. Per entrambi: lanciare il software, selezionare lo strumento in uso e, per **EVO4**:

- entrare nel layer "Configurazione Sistema" (1)
- impostare il riquadro "Giro" (2)
- premere "Trasmissione" (3)

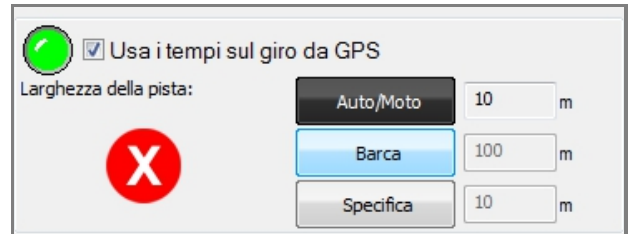
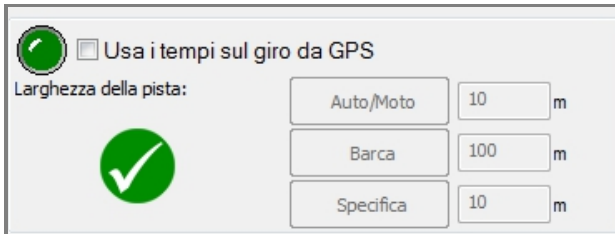
The screenshot shows the RaceStudio 2.55.34 interface. The 'System manager' window is open, displaying various configuration options. Three red boxes with numbers 1, 2, and 3 highlight specific areas:

- 1:** Points to the 'Configurazione sistema' tab in the 'Scegli configurazione' section.
- 2:** Points to the 'Giro' section, which includes fields for 'Tempo di buio (sec.)', 'Num. segmenti pista', and 'Larghezza della pista'.
- 3:** Points to the 'Trasmissione' button in the top toolbar.

The 'Configurazione selezionata' table shows the following data:

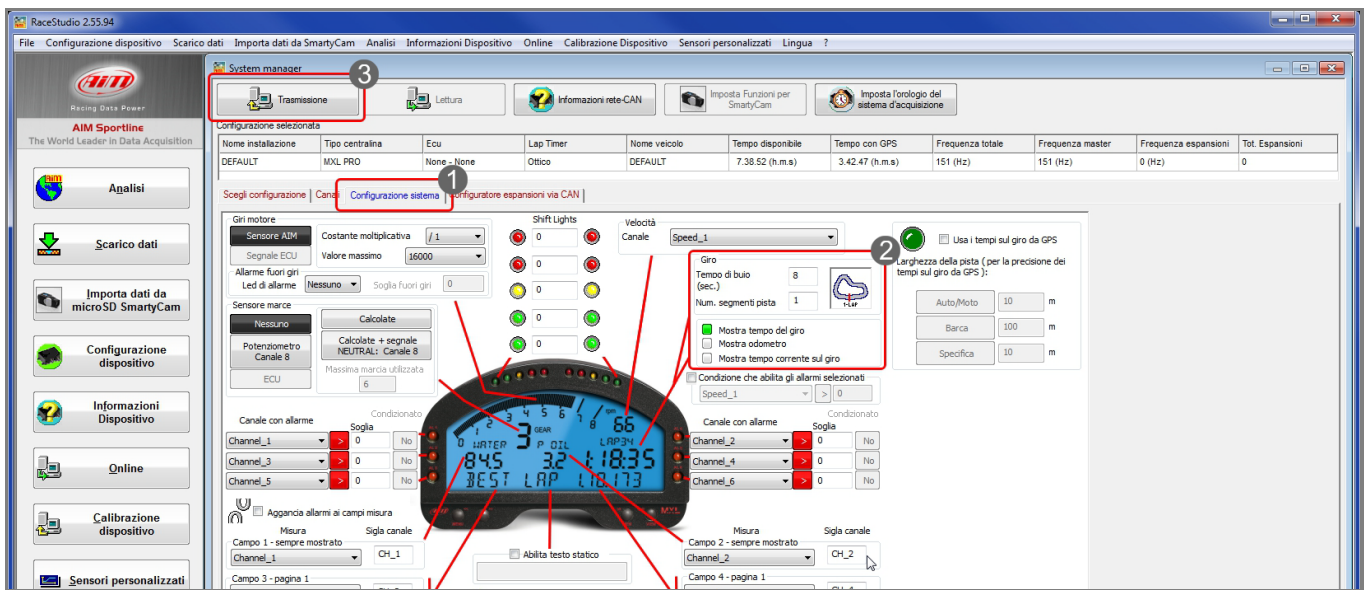
Nome installazione	Tipo centralina	Ecu	Lap Timer	Nome veicolo	Tempo disponibile	Tempo con GPS	Frequenza totale	Frequenza master	Frequenza espansioni	Tot. Espansioni
DEFAULT	EVO4 - 5 canali	None - None	Ottico	DEFAULT	19.10.22 (h.m.s)	8.15.21 (h.m.s)	121 (Hz)	121 (Hz)	0 (Hz)	0

**Attenzione:** si raccomanda di controllare che non sia abilitato il tempo sul giro con GPS.



Per **MXL**:

- entrare nel layer "Configurazione Sistema" (1)
- impostare il riquadro "Giro" (2)
- premere "Trasmissione" (3)



**Attenzione:** si raccomanda di controllare che non sia abilitato il tempo sul giro con GPS.

